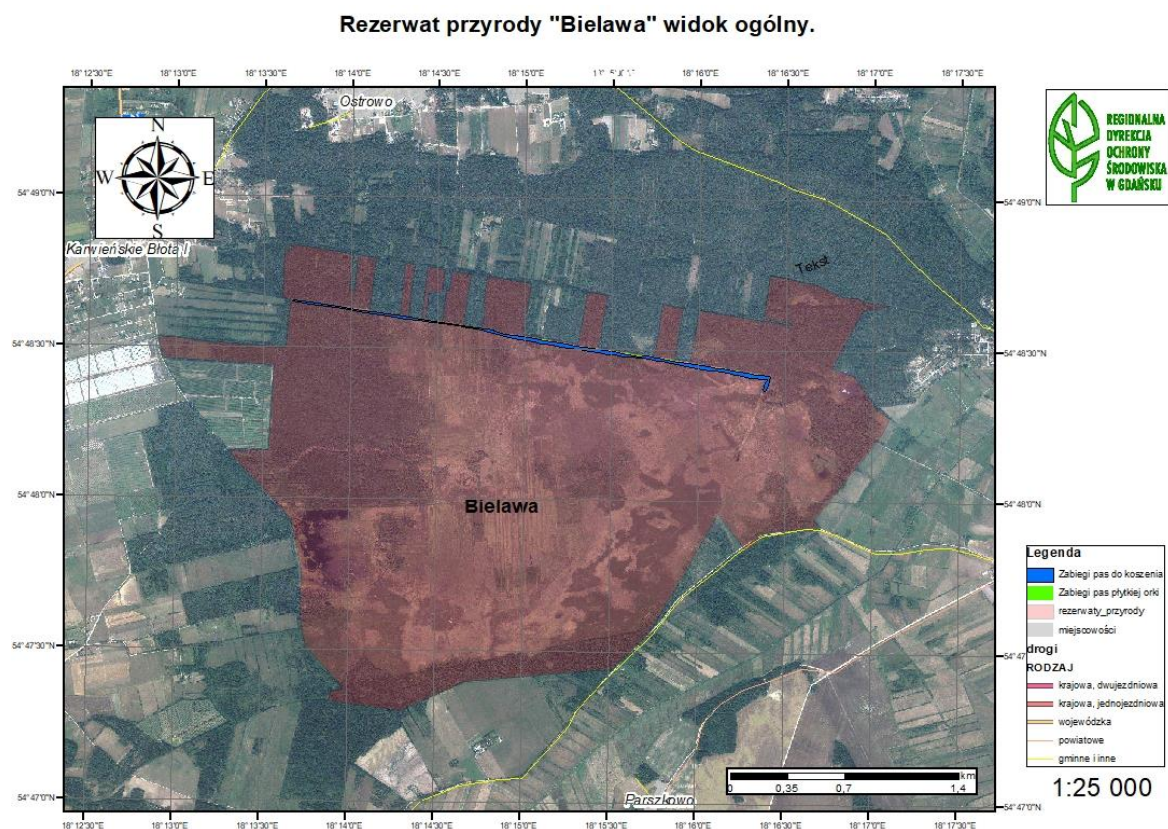


OPIS PRZEDMIOTU ZAMÓWIENIA

Zabezpieczenie przeciwpożarowe rezerwatu przyrody „Bielawa”

Mineralizacja i usunięcie roślinności z pasa przeciwpożarowego w rezerwacie przyrody „Bielawa”



1. Przedmiot zamówienia:

Przedmiotem zamówienia jest mineralizacja dawnego pasa przeciwpożarowego w rezerwacie przyrody „Bielawa”. Zamówienie obejmuje:

- wykoszenie roślinności zielonej na całej szerokości pasa przeciwpożarowego, z pominięciem niewielkich odcinków, gdzie znajdują się zabagnione lub wypełnione

wodą zagłębienia. Zgromadzoną biomasę należy usunąć poza granice rezerwatu lub rozdrobnić i równomiernie rozrzuć na powierzchni podlegającej koszeniu. Łączna długość ok. 3000 mb, szerokość od ok. 10 do ok. 25 m;

- b) płytką orkę na części powierzchni pasa przeciwpożarowego o szerokości 4 m wzdłuż północnej granicy pasa - mechaniczna płytka orka, wyrównanie powierzchni oraz mechaniczne lub ręczne usunięcie kęp roślin. Z orki zrezygnować na odcinkach zabagnionych. Łączna długość ok. 1700 mb, szerokość 4 m.

2. Podstawa sporządzenia zamówienia:

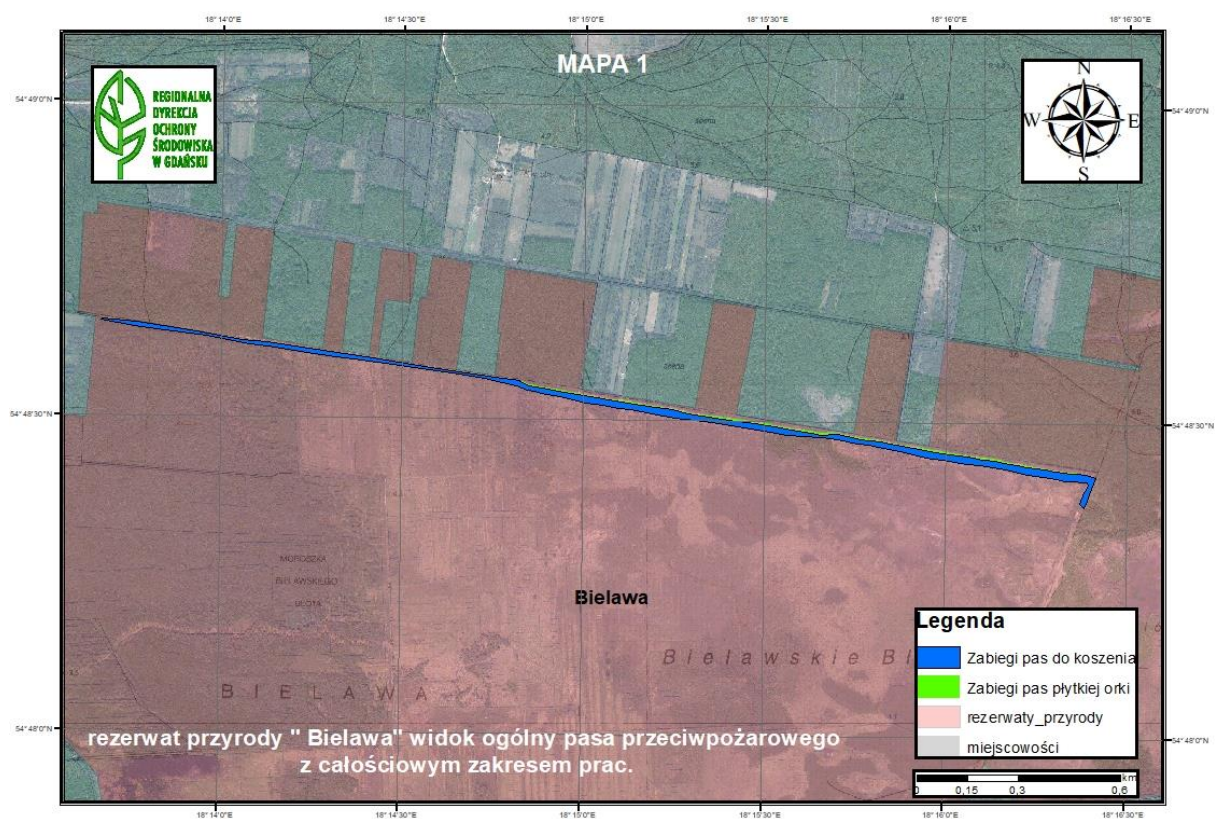
Podstawą realizacji zamówienia jest Zarządzenie Regionalnego Dyrektora Ochrony Środowiska w Gdańsku z dnia 8 listopada 2021 r. w sprawie ustanowienia zadań ochronnych dla rezerwatu przyrody "Bielawa" – zgodnie z załącznikiem 2 pkt 5 Zarządzenia oraz względy bezpieczeństwa powszechnego.

Celem wykonania zamówienia jest zabezpieczenie przeciwpożarowe rezerwatu „Bielawa” – ochrona siedlisk torfowiskowych i leśnych przed pożarem oraz poprawa bezpieczeństwa powszechnego. Rezerwat „Bielawa” położony jest w niecce Bielawskich Błot. Obejmuje zmeliorowany, przesuszony i częściowo zdegradowany kompleks torfowisk wysokich i przejściowych: zarówno fragmenty otwartego mszaru, jak i powierzchnie wrzosowiskowe oraz leśne. Jego obszar wchodzi w skład 3 gmin: Krokowa, Puck i Władysławowo.

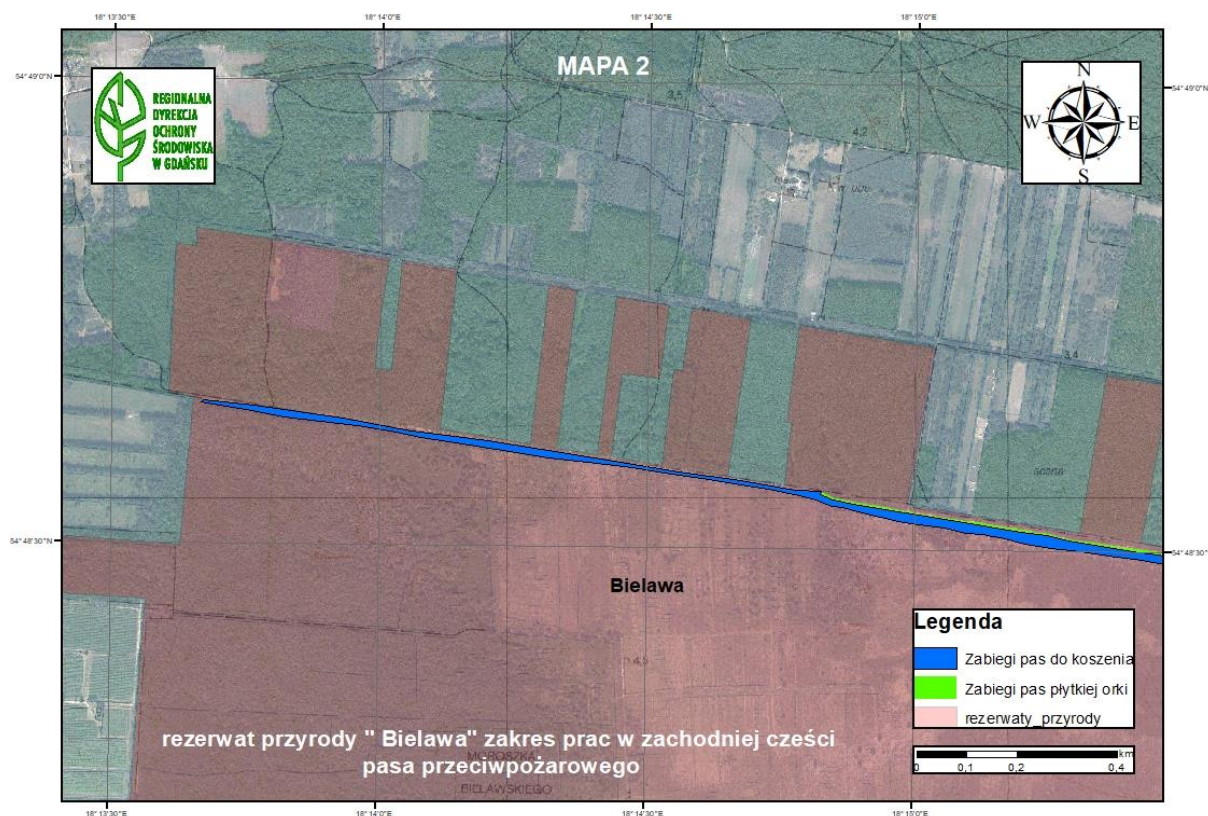
Po katastrofalnych pożarach w latach 80. i 90. wykonano pas przeciwpożarowy oddzielający grunty leśne od otwartej kopuły torfowiska. Pas ma kształt litery „L” i zlokalizowany jest w północnej oraz wschodniej części rezerwatu. Aktualnie pas przeciwpożarowy zarasta głównie roślinnością zielną (wysokie trawy do ok. 1 m wysokości) oraz odcinkowo także przez podrost drzew: brzozy i sosny. Aby pas spełniał swoją dotychczasową funkcję: pasa przeciwpożarowego i ewentualnej drogi pożarowej, podrosty drzew wymagają usunięcia z powierzchni pasa, roślinność zielna wykoszenia, a część pasa płytkiej orki.

3. Lokalizacja i szczegółowy opis zadań:

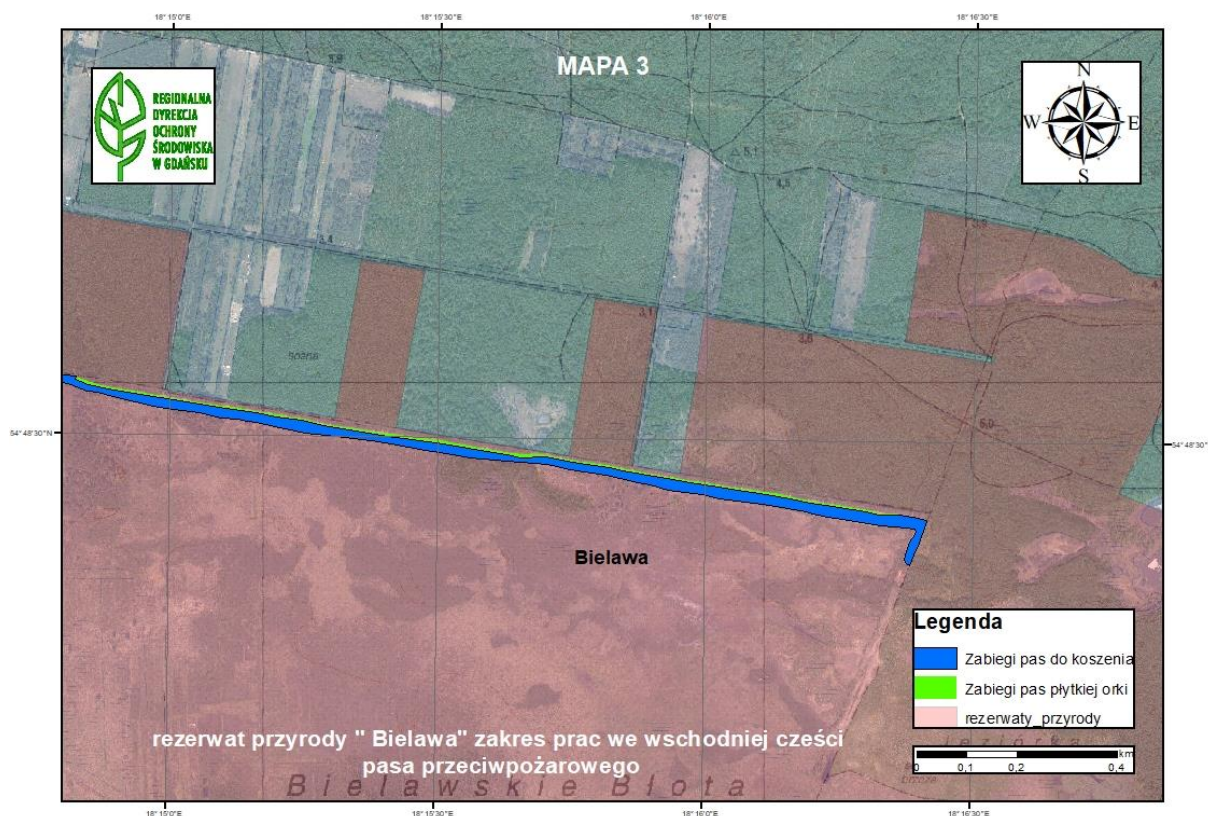
- a) Lokalizacja: północna część rezerwatu przyrody „Bielawa”- działka ewid. nr 369 obr. Ostrowo, gm. Władysławowo oraz działki ewid. nr 424, 525 i skraj działek 450/37, 469/15, 532/2, 532/3 obr. Sławoszyno, gmina Krokowa. Lokalizację obszaru prac przedstawiono na Ryc. 1, 2 oraz 3 OPZ. Ze względu na bardzo zmienne warunki wodno-glebowe, szczegółową lokalizację prac przedstawiciel Zamawiającego wskaże w terenie przed rozpoczęciem robót.



Ryc. 1. Zakres prac na obszarze dawnego pasa przeciwpożarowego – całość zabiegów



Ryc. 2. Zakres prac w zachodniej części dawnego pasa przeciwpożarowego.



Ryc. 3. Zakres prac we wschodniej części dawnego pasa przeciwpożarowego.

- b) We wschodniej i środkowej części, pas wymaga wykoszenia roślinności, a od strony północnej (przyległej do lasu) także płytkiej orki na szerokości ok. 4 m (Fot. 1, 2). Przedstawione zdjęcia mają charakter wyłącznie poglądowy, zamieszczone zostały w celu zobrazowania miejsca prac.



Fot. 1. Wschodnia część pasa ppoż wraz z pasem przyległym do lasu wymagającym orki (po prawej, zdjęcie z października 2021 r.)



Fot. 2. Wschodnia część pasa ppoż wraz z pasem przyległym do lasu wymagającym orki (po lewej, zdjęcie z maja 2022 r.)

- c) Odcinek od środka pasa w kierunku zachodnim jest węższy, a powierzchnia terenu jest bardziej zróżnicowana. Należy go wykosić (Fot. 3, 4, 5, 6).



Fot. 3. Środkowa część pasa ppoż - roślinność zielna do wykoszenia (zdjęcie z października 2021 r.)



Fot. 4. Środkowa część pasa ppoż - roślinność zielna do wykoszenia (zdjęcie kwiecień 2023 r.)



Fot. 5. Zachodnia część pasa ppoż - roślinność zielna do wykoszenia (zdjęcie z października 2021 r.)



Fot. 6. Zachodnia część pasa ppoż - roślinność zielna do wykoszenia (zdjęcie z maja 2022 r.)

- d) Podczas wycinki należy zwrócić szczególną uwagę na siewki brzozy, sosny oraz wierzyby na powierzchni przeznaczonej do koszenia – wszystkie osobniki powinny być skoszone jak najniżej przy gruncie.
- e) Dojazd sprzętem możliwy od strony północnej (od działki nr 310 obręb Ostrowo). Wywóz biomasy także północnym skrajem pasa- w kierunku północnym - działką 310 obręb Ostrowo.

4. Warunki realizacji zamówienia:

4.1. Warunki wykonania:

- a) Od Wykonawcy wymaga się posiadania kompetencji, doświadczenia i odpowiednich narzędzi do prawidłowej realizacji zamówienia.
- b) Wykonawca ma obowiązek powiadomienia Zamawiającego o terminie rozpoczęcia prac najpóźniej na dzień przed ich rozpoczęciem. Ze względu na bardzo zmienne warunki wodno - glebowe, szczegółową lokalizację prac przedstawiciel Zamawiającego wskaże w terenie przed rozpoczęciem robót.
- c) Obowiązuje płatność jednorazowa po stwierdzeniu bezusterkowego wykonania zamówienia.

4.2. Ochrona środowiska w trakcie realizacji zamówienia:

- a) Podczas wykonywania prac używać rozwiązań i sprzętu odpowiedniego do wykonywania prac, w tym uwzględnić warunki zabagnienia gruntu, np. przy użyciu ciągników na szerokich oponach o co najmniej podwójnym zestawie kół, maszyn wyposażonych w gąsienice z tworzyw sztucznych (guma, kauczuk) zapewniające większą wyporność. Do wykonywania prac ziemnych można użyć sprzętu mechanicznego pod warunkiem zabezpieczenia gruntu przed zniszczeniem gleby i szaty roślinnej na skutek powstania głębokich kolein. W przypadku powstania głębokich kolein Wykonawca jest zobowiązany wyrównać grunt we własnym zakresie, po uzgodnieniu metody z Zamawiającym, z uwzględnieniem priorytetu ochrony przyrody.
- b) Ze względu na trudne warunki dojazdowe do rezerwatu konieczne jest rozpoznanie terenu i dostosowanie pojazdów do panujących warunków, z uwzględnieniem priorytetu ochrony przyrody.
- c) W granicach rezerwatu maszyny nie mogą być przewożone na lawetach, muszą poruszać się na własnych kołach lub gąsienicach.
- d) Stanowiska do tankowania pojazdów należy zorganizować poza terenem rezerwatu i wyposażać w maty absorpcyjne.

4.3. Do obowiązków Wykonawcy należy:

- a) znajomość i przestrzeganie przepisów obowiązujących w rezerwach przyrody i na obszarach Natura 2000,
- b) znajomość i przestrzeganie przepisów dotyczących ochrony środowiska, w tym: zabezpieczenie przed możliwością powstania pożaru, zabezpieczenie gleby przed

szkodliwymi substancjami: paliwem, olejem itp.; w przypadku wystąpienia pożaru poinformowanie Punktu Alarmowo - Dyspozycyjnym Nadleśnictwa Wejherowo (tel. 58 672 98 26 wew. 215), przeszkolenie osób wykonujących prace z procedur postępowania w razie wypadku, pożaru, rozlania oleju lub innych wyrobów ropopochodnych,

- c) przeszkolenie osób wykonujących prace z podstawowych przepisów ochrony przyrody i środowiska, a w szczególności z przepisów obowiązujących w rezerwach przyrody oraz obszarach Natura 2000,
- d) organizowanie stanowisk do tankowania pojazdów poza terenem rezerwatu;
- e) w przypadku zniszczenia dróg w rezerwacie i dróg dojazdowych do rezerwatu, podczas wykonywania prac – przywrócenie ich pierwotnego stanu.

4.4. Bezpieczeństwo i higiena pracy

- a) Podczas realizacji prac Wykonawca będzie przestrzegać przepisów dotyczących bezpieczeństwa i higieny pracy.
- b) Wykonawca ma obowiązek zadbać, aby personel nie wykonywał prac w warunkach niebezpiecznych, szkodliwych dla zdrowia oraz nie spełniających odpowiednich wymagań sanitarnych.
- c) Wykonawca zapewni i będzie utrzymywał wszelkie urządzenia zabezpieczające, socjalne oraz sprzęt i odpowiednią odzież roboczą w sposób zapewniający bezpieczeństwo osób zatrudnionych.
- d) Osoby wykonujące prace powinny znać procedury postępowania w razie wypadku, pożaru lub rozlania oleju lub innych wyrobów ropopochodnych.
- e) Uznaje się, że wszelkie koszty związane z wypełnieniem wymagań określonych powyżej nie podlegają odrębnej zapłacie.

5. Termin realizacji zadania II:

od 02.09.2024 r. do dnia 31.10.2024 r.